

平成28年度 実施事業の検証について

平成29年9月20日

第7回富良野市総合戦略有識者会議

人生のライフステージに応じた新たな政策展開

人生のライフステージ



出会い

結婚

妊娠

出産

育児

教育

就職

介護

↓
出会いのサポート

↓
特定不妊治療の助成

↓
おむつ・ごみ袋助成

↓
多子世帯出産祝金

↓
子育て支援環境整備

↓
通院医療費無料化

↓
多子世帯就学助成

↓
まちづくり未来ラボ

↓
育英基金事業

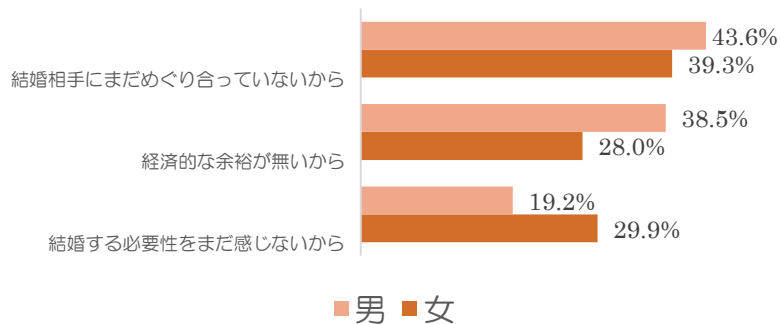
↓
介護予防教室

富良野市の新たな政策

出会い総合サポーター事業

事業制度創設の経緯

現在、独身でいる理由に対する上位3つの回答



富良野市内の19歳から39歳までの独身の男女に対して、「現在、独身でいる理由」を聞いたところ、「結婚相手にまだめぐり合っていないから」と回答した人は、男性で43.6%、女性で39.3%おり両者とも第1位の結果となりました。

平成28年度の実施内容【74万円】

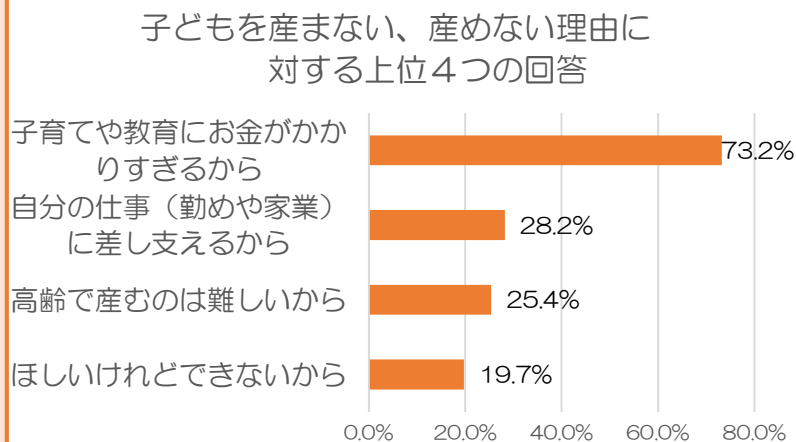
- 専任の市職員を配置し、市民生活部に出会い総合サポート室を設置
- 出会いサポーターの募集・養成
- 出会いの登録・紹介制度
- 出会い支援事業の開催

平成28年度の実績

- 出会いサポーターは15名が登録。
- 出会いを求める方は、男性5名、女性5名が登録。
- 「ふらので恋活2016秋」では、参加者男性18名、女性16名で8組のカップルが成立。
- 「ふらのへそコン」では、参加者男性29名、女性22名で多くの方がメールアドレスを交換

特定不妊治療費助成事業の創設

事業制度創設の経緯



不妊治療には、多額の費用がかかります。これまで、富良野市内の不妊に悩むご夫婦に対する不妊治療費の助成は、北海道が実施してきましたが、平成28年度からは、市も助成を行うことにより、不妊治療に係る経済的な負担の軽減を図ります。

平成28年度の実施内容【175万円】

- 対象となる治療は、体外受精及び顕微鏡受精。
- 対象者は、北海道の特定不妊治療費助成事業の助成決定を受けた夫婦。（ただし、妻の年齢は43歳まで）
- 助成額は、特定不妊治療に要した経費から、北海道の助成額を差し引いた額で、助成限度額は1回15万円。
- 助成回数は40歳未満が通算6回まで、40歳以上の場合は、通算3回まで

平成28年度の実績

- 助成申請件数：9件
（うち妊娠成立件数：4件）

子育て世帯の経済的負担の軽減

満1歳になるまでの経済的負担軽減

富良野市の出生数が減少し、少子化が進行するなか、安心して子どもを産み育てることのできる環境を整え子育て世帯の負担軽減のため、紙おむつの購入費の助成やおむつ用ごみ袋の給付を平成28年度から実施しました。

おむつ券交付事業【518万円】

- 満1歳になるまでの乳児を養育する保護者を対象に、購入時に使用できる乳児用おむつ券(商品券)を交付。
- 交付するおむつ券は、乳児一人につき1ヶ月3,000円相当とし、最大で12ヶ月分を交付。

- 平成28年度申請件数
274件



おむつ用ごみ袋給付事業【16万円】

- 満1歳になるまでの乳児を養育する保護者を対象に、市指定の衛生用品ごみ袋を1ヶ月5枚、最大12ヶ月分を給付。

- 平成28年度申請件数
274件



乳幼児医療給付事業の助成内容拡充

平成28年3月診察分まで

3歳～小学校入学前までの
住民税課税世帯(所得制限あり)

医療費1割負担
(月額上限あり)

平成28年4月診察分から

3歳～小学校入学前までの
住民税課税世帯(所得制限あり)

医療費無料

平成28年8月診察分から

小学校入学前まで
(所得制限なし)

医療費無料

平成28年度の実施内容【5,059万円】

乳幼児及び小学校終了前児童の医療費の一部助成(小学生は入院のみ)

小学校就学前:医療費負担無

小学生:非課税世帯負担無

課税世帯(1割負担/月額上限有)

※所得制限有

平成28年度の実績

対象人員:1,105人

給付件数:19,572件

多子世帯への経済的負担の軽減

第3子以降多子世帯出産祝金給付事業【210万円】

- 第3子以降の子どもの出産に際し、出産祝金を給付。
- 対象は、市内に住所を有し、現に22歳以下の2人以上の子を養育し、第3子以降の子どもを出産した世帯の保護者。
- 祝金額は、10万円を給付し、うち5万円分は、ふらの市内共通商品券を給付。
- 平成28年度申請件数：21件



第3子以降多子世帯就学助成事業費【115万円】

- 第3子以降の子どもが、市内小学校の第1学年に就学する際、就学助成金として、対象児童1人につき、5万円を支給。
- 平成28年度申請件数：23件



子育て家庭にやさしい環境整備

図書館授乳室整備事業【168万円】



授乳スペース



おむつ交換台

子育て支援環境整備事業

乳幼児がいる家族が、安心して外出できる環境づくりを図るため、市内の事業所やお店が、授乳及びおむつ替えなどのための設備や施設を整備する場合に補助金を交付します。

【対象施設】

- 市内で日常的に多くの市民が利用する施設

【補助対象経費】

- 授乳・おむつ替えに係る施設整備・設備工事費
- 授乳・おむつ替えに係る備品購入費

【補助率】

- 事業費の50%以内で上限20万円

【平成28年度の申請実績はなし】

森林学習プログラム推進事業

東京大学北海道演習林との地域交流協定の締結

市では、東京大学北海道演習林と地域交流協定を結び、恵まれた森林環境を教育目的で有効活用し、市内小中学生を対象とした森林環境教育を進めることで、森林のはたらきや生き物と環境の関わりなどに理解を深め、郷土愛を育むための「森林学習プログラム」の開発を進めます。



平成28年度の実施内容【367万円】

- 森林学習プログラムの開発
- 森林ガイドの発掘と育成
- モデル校による試行

平成28年度の実績

- 森林ガイド登録者13名。
- 森林ガイド養成研修会を18回開催。
- 森林学習プログラムを4校で試行。



ふらのまちづくり未来ラボ推進事業

富良野を愛し、「ふるさと富良野」に心が向く取組み

子どもたちには、小さな頃から地域社会との関わりを深め、生まれ育った地域への誇りと自らがこの地域で自立していく気概を持つための「学びの場」が重要です。本事業は、子どもたちが地域の各分野で活躍している大人たちとワークショップ学習を行い、富良野の魅力の発見と、自らが参加できる地域社会づくりの実践を通して、富良野を愛し、将来、「ふるさと富良野」に心が向く郷土愛を育むことを目的としています。

平成28年度の実施内容【157万円】

- 「空から鳥になって」ワークショップ⇒3回開催
～ふらのを知ろう～
- 「見て、作って、食べて」ワークショップ⇒4回開催
～美味しさを探そう～
- 「まちをつくろう」ワークショップ⇒5回開催
～ふらのゆめらんたん～
- 「はたらく人になって」ワークショップ⇒7回開催
～ウエディングプランナー～

平成28年度の実績

- 参加児童数延1,154名



市内のしごとと情報をお届けするWEBサイト

平成28年度の実施内容【348万円】

WEBサイトに求人広告、インタビュー記事の掲載



平成28年度の実績

- 求人広告記事掲載企業41社
- インタビュー記事掲載企業23社
- WEBサイトページビュー数9,866



まちなか回遊促進拠点づくり基礎調査事業

中心市街地の課題

- 中心市街地で賑わい回復をしているのは、「フラノマルシェ」や隣接する商店街と一部地域であり、他の地域へ賑わいを波及させ、中心市街地全体(30ha)の活性化を図るためには、まちなかを回遊するための仕組みづくりが必要である。
- 既存ストック(旧三番館)を核拠点に空ビルを再生し、「フラノマルシェ」と連動させながら、活性化の取り組みを点から線、線から面へと発展拡張させる必要がある。

平成28年度の実施内容【2,980万円】

- 中心市街地のまちなか回遊促進に向けたマーケティング調査
- 既存ストック(旧三番館)の有効活用に向けた基礎調査



空ビルの再生が望まれる旧三番館

地方創生加速化交付金の検証について

- 本交付金は、一億総活躍社会の実現に向けて緊急に実施すべき対策（平成27年11月26日一億総活躍国民会議決定）を踏まえ、緊急対応として、「地方版総合戦略」に位置付けられた先駆的な取組の円滑な実施を支援する事業で、国が100%の交付金を交付するものです。
- 本交付金は、国への実績報告として、富良野市総合戦略有識者会議において、事業の効果の検証を行うことが義務付けられています。

| 交付金事業名 | 交付金額 |
|------------------------|---------|
| 中心市街地（まちなか）賑わい創出プロジェクト | 3,598万円 |

中心市街地（まちなか）賑わい創出プロジェクト

【Plan】計画

【事業の概要】

1. まちづくりに向けた体制の強化、人材の育成、雇用の創出
 - ・まちづくり戦略や地域づくりマネジメントを商業、農業、観光業などの関係者により学習し、それぞれがまちづくりへの関わりを検討するための多職種・多世代ワークショップを開催する。
 - ・民間組織「ふらのまちづくり株式会社」の機能と収益性の強化を図り、産業連関を強める担い手としての地域プロデューサーやまちづくり人材を育成・確保を図る。
 - ・中心市街地の魅力を高める商材（アイテム）として、旬の農産物を直接農家から飲食店や宿泊施設に配送する体制を構築し、地元農産物の地域内消費を高める取り組みを実施する。また、新たな労働力を確保するため、若年層をターゲットにした地域の雇用情報発信の強化を図る。
2. まちなか回遊の促進に向けた拠点づくり
 - ・中心市街地のまちなか回遊の促進を図るため、来街者（市民や観光客など）を対象にニーズ把握のマーケティング調査を行い、点から線、線から面へと発展拡張に向けた考察を行う。
 - ・既存ストックの有効活用、核拠点の整備に向けた基礎調査を行う。

【Do】実施

【ふらのまちづくり未来ラボ推進事業】 157万円

まちづくりの未来を創造するため、人材育成に向けた多世代間ワークショップによる地域づくりの実践を行う。

【しごと情報提供業務委託】 348万円

深刻な労働力不足による地域雇用を促進するため、「富良野にはどんな会社があり、どんな仕事があって、実際にどんなことをしているのか」など富良野の企業の魅力を伝える企業紹介や求人情報をWEB発信し、さらに若年求職者等に向けたポスターやチラシ等の作成を行う。

【メイドインフラノ推進事業】 111万円

旬の農産物物流の体制を構築するなど地元農産物のブランド力及び域内経済循環の向上を図る。

【まちなか回遊促進拠点づくり基礎調査委託】 2,980万円

中心市街地のまちなか回遊促進に向けて、市民や観光客などのニーズを把握するためのマーケティング調査及び既存ストックの有効活用に向けた基礎調査を行う。

中心市街地（まちなか）賑わい創出プロジェクト

【Check】評価

事業終了時（H29.3）における重要業績評価指標（KPI）について

【目標値（交付金申請時）】

- ① 中心市街地（まちなか）の歩行者通行量 3,094人/日
- ② 中心市街地（まちなか）の賑わい感の向上 20%

【実績値】

- ① 中心市街地（まちなか）の歩行者通行量 3,376人/日
- ② 中心市街地（まちなか）の賑わい感の向上 46%

【Action】効果・改善

全てのKPIが目標値を達成するなど、地方創生に非常に効果的であった。

引き続き、中心市街地には空き店舗が存在するため、既存ストックを核拠点に再生し、「フラノマルシェ」と連動させながら、活性化の取り組みを点から線、線から面へと発展拡張させる必要がある。

さらに、今後の継続的なまちづくりを担う組織の設立、地域プロデューサーやまちづくり人材の育成・確保、まちづくりの実践を担う事業所における雇用の創出が必要である。

富良野市と金融機関との「地方創生に関する包括的地域連携協定」(H28. 7. 20)



- 富良野市
- 旭川信用金庫
- 北洋銀行
- 北海道銀行
- 空知商工信用組合
- 北海道労働金庫
- ふらの農業協同組合
- 日本政策金融公庫

包括的地域連携項目

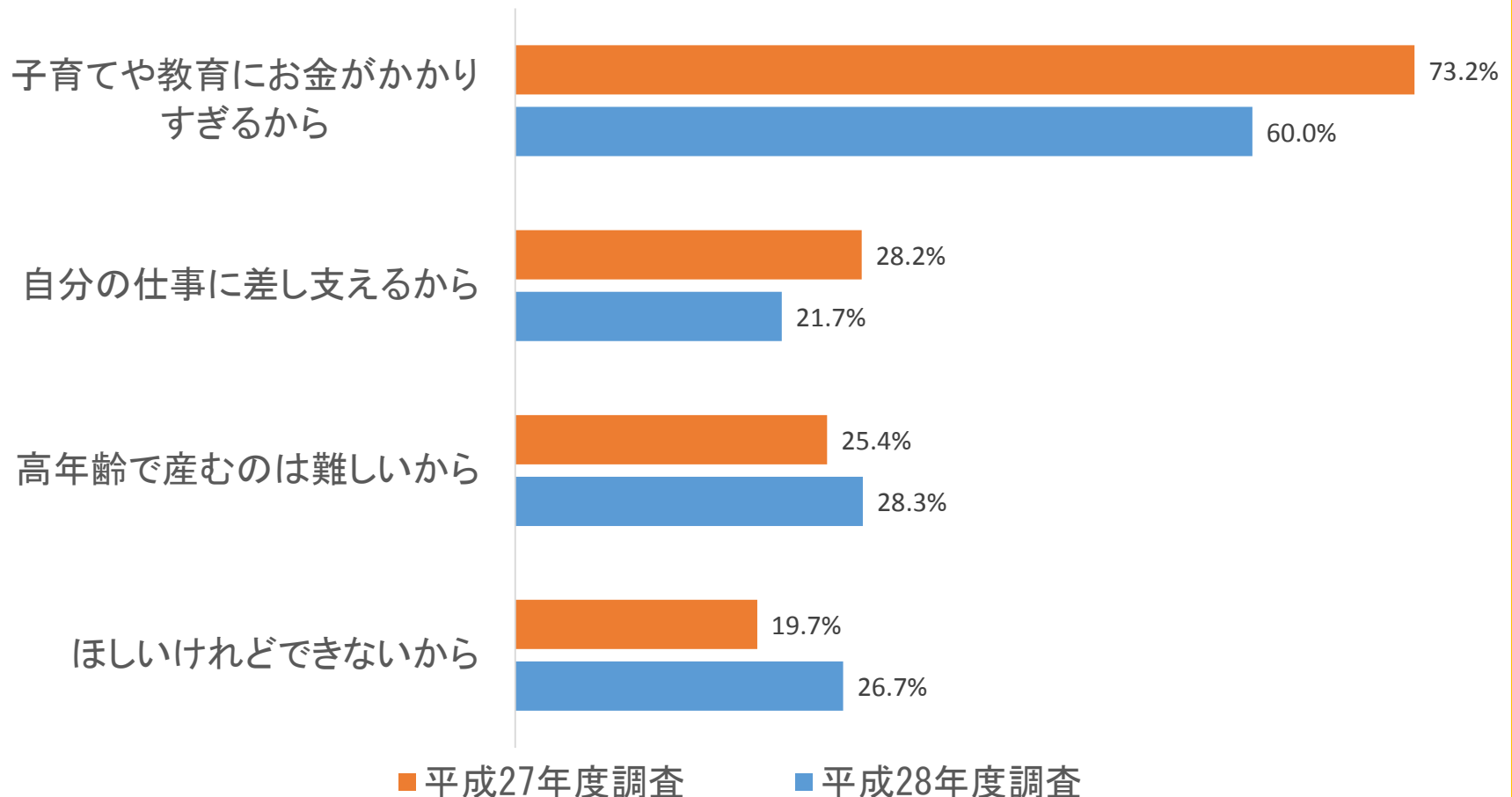
- ① 中小企業の支援に関すること。
- ② 創業支援、企業誘致など地域経済活性化に関すること。
- ③ 地元就職など雇用促進、人材確保に関すること。
- ④ 担い手の育成・確保など農林業振興に関すること。
- ⑤ 特色ある地域資源を活かした観光振興に関すること。
- ⑥ 中心市街地の活性化に関すること。
- ⑦ 移住・定住の促進に関すること。
- ⑧ 結婚、妊娠、出産、子育て支援に関すること。
- ⑨ 地域資源を活かした環境教育、人材育成に関すること。
- ⑩ その他、地方創生の実現に向けた取組みに関すること。

富良野市と金融機関との連携事例

| 期 間 | 内 容 | 金融機関 |
|------------|--------------------------|-------------------------|
| H28.8.1~31 | ホテルオークラ札幌の「ふらの旬彩フェア」 | 北海道銀行 北洋銀行 旭川信用金庫 |
| H28.11.21 | 市職員を対象にした公民連携手法研修会 | 北洋銀行 |
| H28.12.2 | 市民を対象にしたクラウドファンディングセミナー | 全金融機関 |
| H29.4.24 | 内閣府参事官による地方創生セミナー | 全金融機関 |
| H29.5.12 | レディフォーによるクラウドファンディングセミナー | 北海道銀行 |
| H29.6.5 | フラノマルシェに海外ATM設置 | 北海道銀行 北洋銀行 旭川信用金庫 |

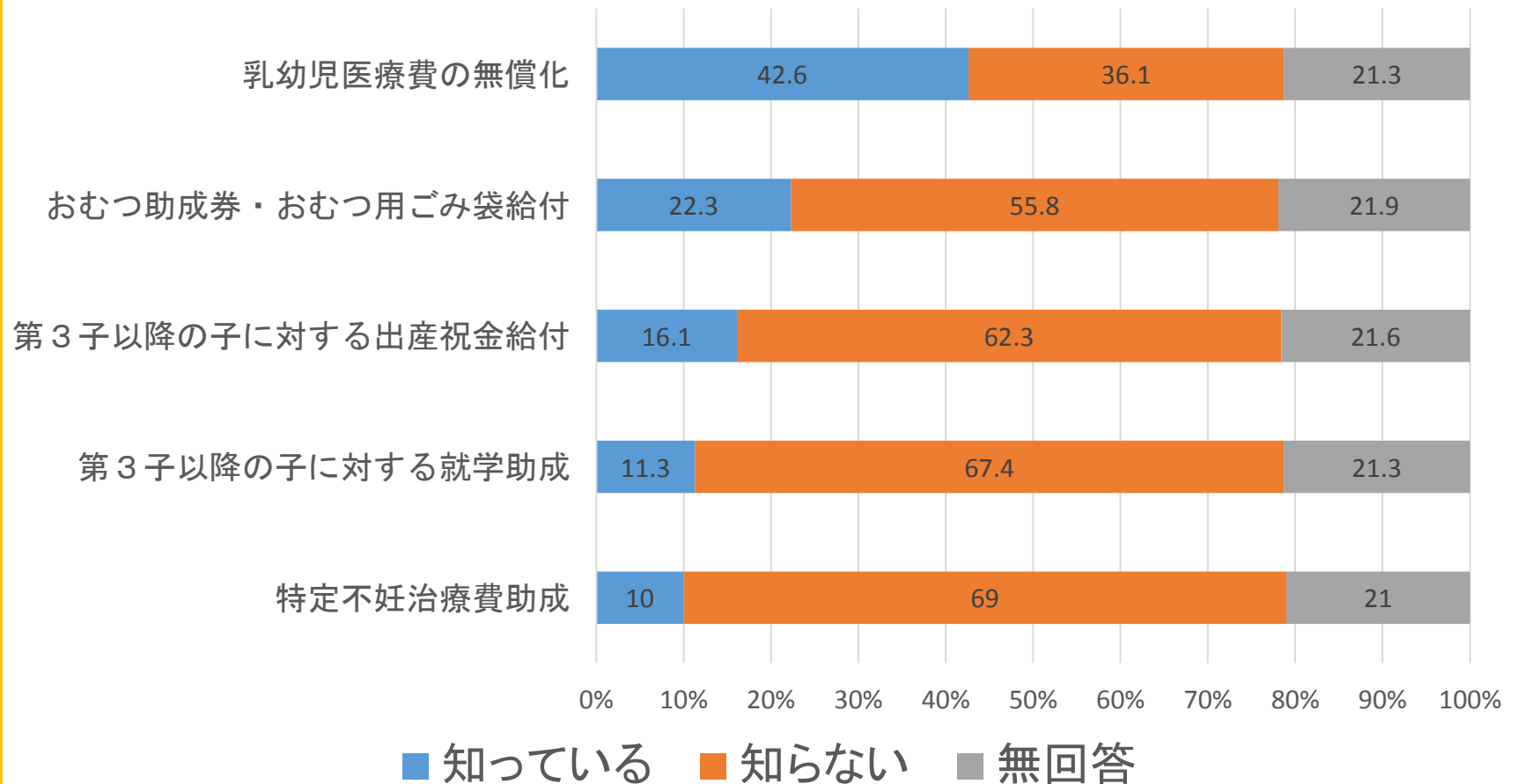
市民(18歳～39歳)アンケート調査結果

子どもを産まない、産めない理由に関する上位4つの回答

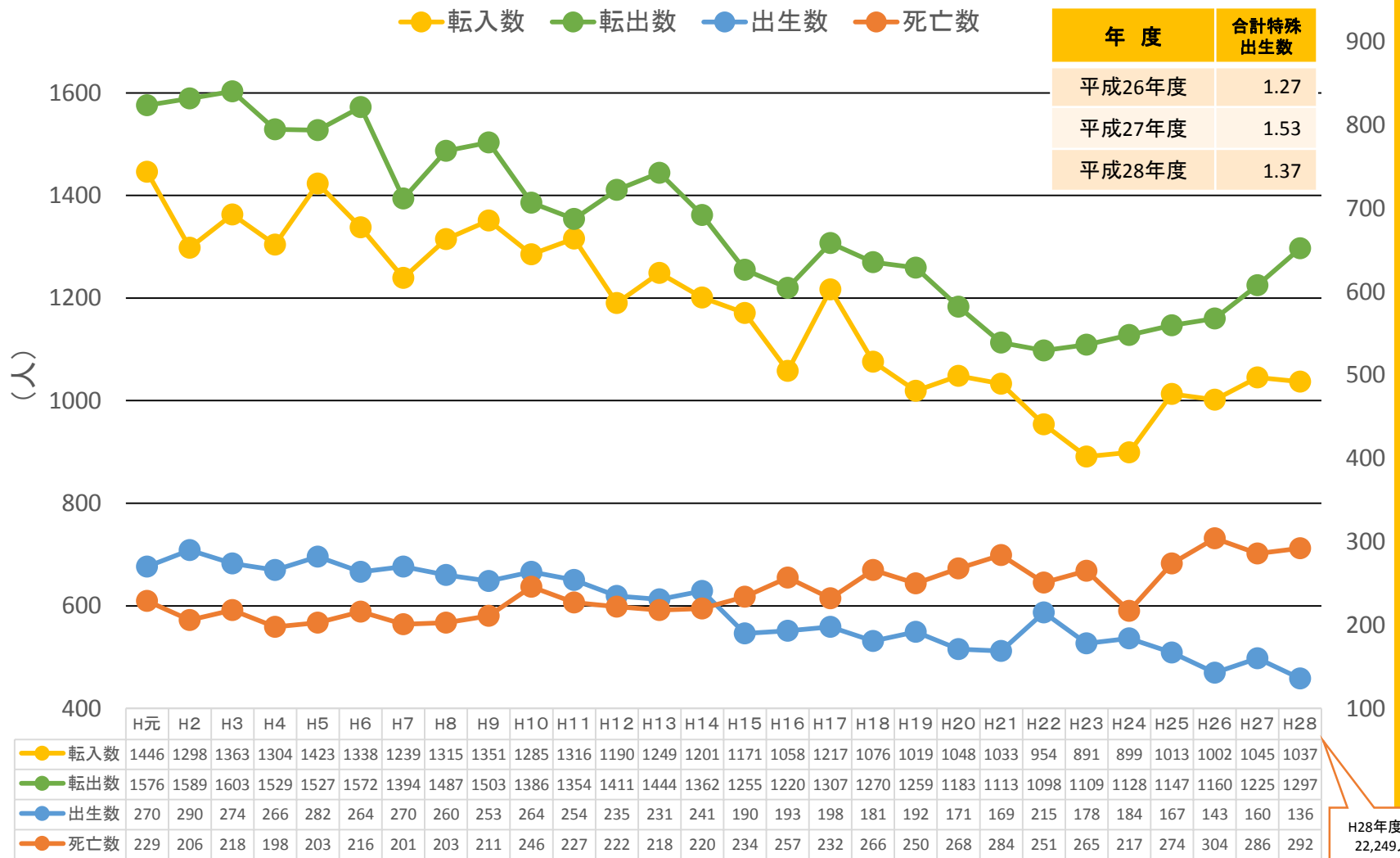


市民(18歳～39歳)アンケート調査結果

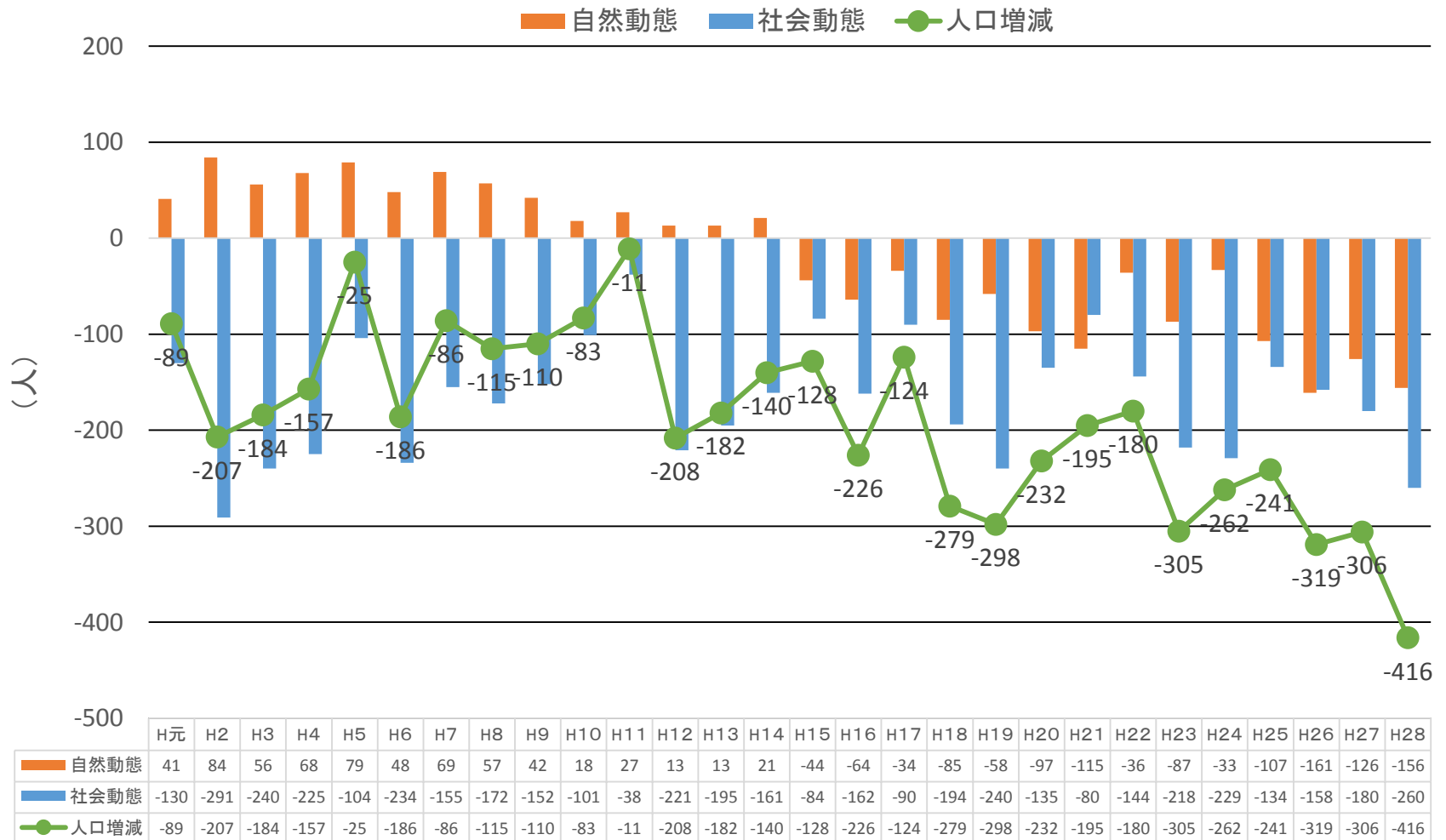
平成28年度から新たに取り組んでいる事業の認知度



富良野市の転入・転出・出生・死亡数の推移



富良野市の自然動態と社会動態の推移



自然動態(出生数-死亡数) 社会動態(転入数-転出数) 人口増減(自然動態+社会動態)

富良野市まち・ひと・しごと創生総合戦略 進行管理表(重要業績評価指標達成度一覧)

基本戦略① 「ひと」をつなぐ富良野戦略

| 重要業績評価指標(KPI) | 数値目標 | 実績値 | | | | | | | | | | 担当課 |
|---------------|-------------|------|-----|------|-----|-----|-----|-----|-----|-----|-----|------------|
| | | H27 | 達成度 | H28 | 達成度 | H29 | 達成度 | H30 | 達成度 | H31 | 達成度 | |
| 1 合計特殊出生率 | 1.44 ⇒ 1.80 | 1.53 | 85% | 1.37 | 76% | | | | | | | 出会い総合サポート室 |

個別戦略① 結婚したいと思う人々の希望をかなえる。

| 重要業績評価指標(KPI) | 数値目標 | 実績値 | | | | | | | | | | 担当課 |
|------------------|------------------|-----|-----|-----|-----|-----|-----|-----|-----|-----|-----|------------|
| | | H27 | 達成度 | H28 | 達成度 | H29 | 達成度 | H30 | 達成度 | H31 | 達成度 | |
| 1 35歳から39歳までの未婚率 | 男性 33.6% ⇒ 30.6% | | | | | | | | | | | 出会い総合サポート室 |
| (国勢調査数値) | 女性 30.4% ⇒ 27.4% | | | | | | | | | | | 出会い総合サポート室 |

個別戦略② 妊娠・出産・子育てを地域全体で支援する。

| 重要業績評価指標(KPI) | 数値目標 | 実績値 | | | | | | | | | | 担当課 |
|----------------------|-------------|-----|-----|-----|-----|-----|-----|-----|-----|-----|-----|--------|
| | | H27 | 達成度 | H28 | 達成度 | H29 | 達成度 | H30 | 達成度 | H31 | 達成度 | |
| 1 年間出生数 | 143人 ⇒ 180人 | 160 | 89% | 136 | 76% | | | | | | | こども未来課 |
| 2 ファミリー・サポート・センター会員数 | 110人 ⇒ 190人 | 123 | 65% | 141 | 74% | | | | | | | こども未来課 |

個別戦略③ 地域資源を活用した環境教育と郷土愛を育むキャリア教育、人材育成を推進する。

| 重要業績評価指標(KPI) | 数値目標 | 実績値 | | | | | | | | | | 担当課 |
|----------------------|-------|-----|-----|-----|-----|-----|-----|-----|-----|-----|-----|----------|
| | | H27 | 達成度 | H28 | 達成度 | H29 | 達成度 | H30 | 達成度 | H31 | 達成度 | |
| 1 森林学習プログラム参加校 | 15校/年 | — | — | 8 | 53% | | | | | | | 生涯学習センター |
| 2 市内就業者に対する奨学金償還免除者数 | 5件 | 0 | 0% | 0 | 0% | | | | | | | 学校教育課 |

富良野市まち・ひと・しごと創生総合戦略 進行管理表(重要業績評価指標達成度一覧)

| 基本戦略② 「しごと」をつくる富良野戦略 | | | | | | | | | | | | |
|--------------------------------------|-----------------|---------------------|-----|-------|------|-----|-----|-----|-----|-----|-----|-------------|
| 重要業績評価指標(KPI) | 数値目標 | 実績値 | | | | | | | | | | 担当課 |
| | | H27 | 達成度 | H28 | 達成度 | H29 | 達成度 | H30 | 達成度 | H31 | 達成度 | |
| 1 観光経済効果に対応する就業者数 | 3,400人 ⇒ 3,600人 | H30実施予定の観光経済調査にて測定。 | | | | | | | | | | 商工観光課 |
| 個別戦略④ 農業担い手育成センターを中心とした担い手の育成・確保を図る。 | | | | | | | | | | | | |
| 重要業績評価指標(KPI) | 数値目標 | 実績値 | | | | | | | | | | 担当課 |
| | | H27 | 達成度 | H28 | 達成度 | H29 | 達成度 | H30 | 達成度 | H31 | 達成度 | |
| 1 新規就農者数 | 40人 | 19 | 48% | 26 | 65% | | | | | | | 農業担い手育成センター |
| 2 新規参入者数 | 8人 | 4 | 50% | 4 | 50% | | | | | | | 農業担い手育成センター |
| 3 雇用就農者数 | 10人 | 9 | 90% | 10 | 100% | | | | | | | 農業担い手育成センター |
| 個別戦略⑤ 雇用を生み出す起業化、中小企業への支援強化を図る。 | | | | | | | | | | | | |
| 重要業績評価指標(KPI) | 数値目標 | 実績値 | | | | | | | | | | 担当課 |
| | | H27 | 達成度 | H28 | 達成度 | H29 | 達成度 | H30 | 達成度 | H31 | 達成度 | |
| 1 新規出店件数 | 25件 | 14 | 56% | 25 | 100% | | | | | | | 商工観光課 |
| 2 就職サイトに掲載する企業数 | 50社 | 6 | 12% | 41 | 82% | | | | | | | 商工観光課 |
| 3 就職サイトの閲覧件数 | 2,000件/月 | 0 | 0% | 9,866 | 493% | | | | | | | 商工観光課 |
| 個別戦略⑥ ふらの版DMOの創設による観光振興を図る。 | | | | | | | | | | | | |
| 重要業績評価指標(KPI) | 数値目標 | 実績値 | | | | | | | | | | 担当課 |
| | | H27 | 達成度 | H28 | 達成度 | H29 | 達成度 | H30 | 達成度 | H31 | 達成度 | |
| 1 宿泊客延数 | 70万人 ⇒ 77万人 | 76 | 99% | 65 | 84% | | | | | | | 商工観光課 |
| 2 宿泊客消費単価 | 2.9万円 ⇒ 3.0万円 | H30実施予定の観光経済調査にて測定。 | | | | | | | | | | 商工観光課 |

富良野市まち・ひと・しごと創生総合戦略 進行管理表(重要業績評価指標達成度一覧)

| 基本戦略③ 「まち」を育てる富良野戦略 | | | | | | | | | | | | |
|-----------------------------------|----------------------|----------------------------|------|-------|------|-----|-----|-----|-----|-----|-----|----------|
| 重要業績評価指標(KPI) | 数値目標 | 実績値 | | | | | | | | | | 担当課 |
| | | H27 | 達成度 | H28 | 達成度 | H29 | 達成度 | H30 | 達成度 | H31 | 達成度 | |
| 1 まちなか居住人口 | 1,093人 ⇒ 1,200人 | 1,081 | 90% | 1,045 | 87% | | | | | | | 中心街整備推進課 |
| 個別戦略⑦ コンパクトシティに向けた中心市街地の活性化を図る。 | | | | | | | | | | | | |
| 重要業績評価指標(KPI) | 数値目標 | 実績値 | | | | | | | | | | 担当課 |
| | | H27 | 達成度 | H28 | 達成度 | H29 | 達成度 | H30 | 達成度 | H31 | 達成度 | |
| 1 まちなかの歩行者交通量 | 2,690人/日 ⇒ 3,700人/日 | 3,873 | 105% | 3,376 | 91% | | | | | | | 中心街整備推進課 |
| 2 小売店舗数 | 149戸 ⇒ 162戸 | 161 | 99% | 160 | 99% | | | | | | | 中心街整備推進課 |
| 個別戦略⑧ 空家の利活用による住み替えと富良野への移住促進を図る。 | | | | | | | | | | | | |
| 重要業績評価指標(KPI) | 数値目標 | 実績値 | | | | | | | | | | 担当課 |
| | | H27 | 達成度 | H28 | 達成度 | H29 | 達成度 | H30 | 達成度 | H31 | 達成度 | |
| 1 中古住宅購入者の住宅リフォーム補助実績 | 10戸 | 0 | 0% | 3 | 30% | | | | | | | 都市建築課 |
| 2 移住相談件数 | 100件以上/年 | 97 | 97% | 102 | 102% | | | | | | | 企画振興課 |
| 個別戦略⑨ 循環型・低炭素による環境にやさしい社会の形成を図る。 | | | | | | | | | | | | |
| 重要業績評価指標(KPI) | 数値目標 | 実績値 | | | | | | | | | | 担当課 |
| | | H27 | 達成度 | H28 | 達成度 | H29 | 達成度 | H30 | 達成度 | H31 | 達成度 | |
| 1 ごみの資源化率 | 91% ⇒ 95% | 90.6 | 95% | 89.6 | 94% | | | | | | | 環境課 |
| 2 1人1日あたりのごみ排出量 | 881g/人・日 ⇒ 837g/人・日 | 875 | 14% | 887 | 0% | | | | | | | 環境課 |
| 3 1人あたりのCO2排出量 | 10.7t-CO2 ⇒ 9.5t-CO2 | 国の数値を基に算出、国の数値が未発表のため算出不可。 | | | | | | | | | | 環境課 |